
PC Suite Tool Installationsanleitung

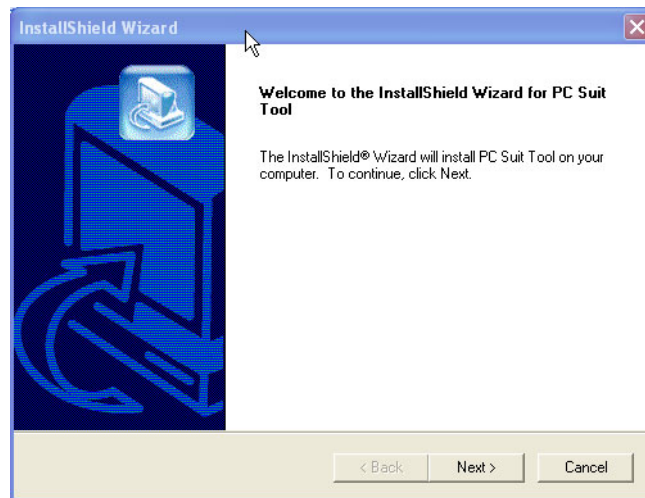
Inhaltsverzeichnis

Installieren des PC Suite-Tools	1
Verbinden des Telefons mit dem Computer	2
Ausführen des PC Suite Tools	3
Über PIM	3
Kontakte	4
Neuer Kontakt	5
Bearbeiten eines Kontakteintrags	5
Löschen eines Kontakteintrags	5
Kopieren eines Kontakteintrags	6
Aktualisieren der Änderungen	6
Verschieben oder Kopieren eines Kontakteintrags	6
Bearbeiten einer Anrufergruppe	7
Nachrichten	8
SMS-Mail	8
Neue Nachricht	8
Beantworten einer Nachricht	9
Weiterleiten einer Nachricht	9
Löschen einer Nachricht	9
Rechtsklicken auf eine Nachricht	9
MMS-Mail	10
Neue Nachricht	11
Beantworten einer Nachricht	12
Weiterleiten einer Nachricht	12
Löschen einer Nachricht	12
Rechtsklicken auf eine Nachricht	12
Kalender	14
Neues Kalenderereignis	14
Bearbeiten eines Kalenderereignisses	15
Löschen eines Kalenderereignisses	15
Kopieren eines Kalenderereignisses	15
Rechtsklicken auf ein Kalenderereignis	16
Dateien	17
Übertragen der Dateien vom Telefon zum Computer	17
Übertragen der Dateien vom Computer zum Telefon	17
Sichern/Wiederherstellen	18
Sichern der Daten	18
Wiederherstellen der Daten	18

<Memo>

1 Installieren des PC Suite-Tools

1. Legen Sie die **PC Suite Tool Installation** CD-ROM in Ihren Computer ein und klicken dann doppelt auf **Setup.exe** auf der CD.



2 Verbinden des Telefons mit dem Computer

1. Verbinden Sie das Mobiltelefon über das USB-Datenkabel mit dem USB-Anschluss an Ihrem Computer.
2. Ein "Neue Hardware gefunden"-Fenster erscheint, um Sie aufmerksam zu machen, dass das Telefon erkannt wurde.



3. Folgen Sie den Anweisungen des Assistenten, um die notwendigen Treiber für das Telefon zu installieren.
4. Sobald die Installation über den Assistenten fertig gestellt wurde, können Sie PC Suite Tool ausführen.

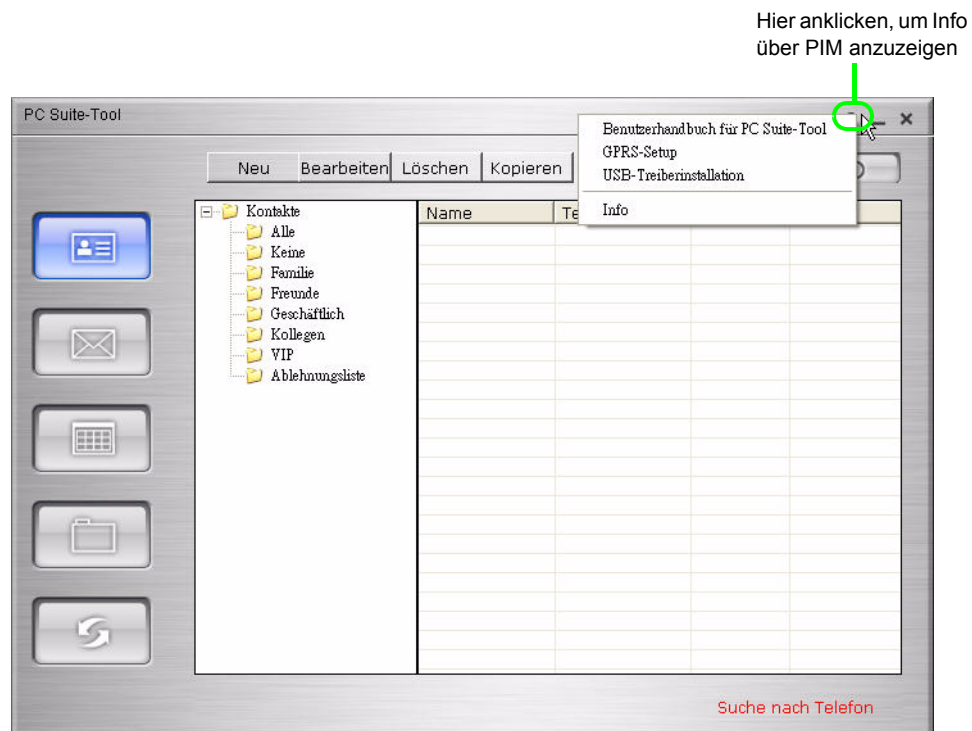
3 Ausführen des PC Suite Tools

Das PC Suite-Tool besteht aus fünf Hauptfunktionsgruppen: **Kontakte**, **Nachrichten**, **Kalender**, **Dateien** und **Sichern/Wiederherstellen**. Klicken Sie auf **Start > Programme > PC Suite-Tool > PC Suite-Tool**, um diese Applikation zu starten.

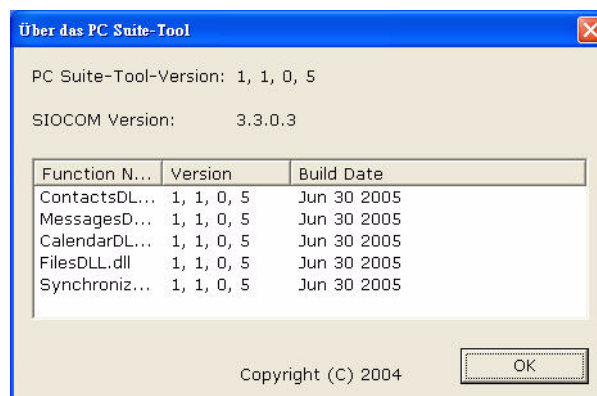
☞ Vergessen Sie nicht, das Mobiltelefon über das USB-Datenkabel mit dem USB-Anschluss an Ihrem Computer zu verbinden.

Über PIM

Klicken Sie auf das Fragezeichen auf dem Fenster des PC Suite-Tools, um ein Popup-Auswahlfenster mit vier Optionen -- Benutzerhandbuch für PC Suite-Tool, GPRS-Setup, USB-Treiberinstallation und Info -- zu öffnen.

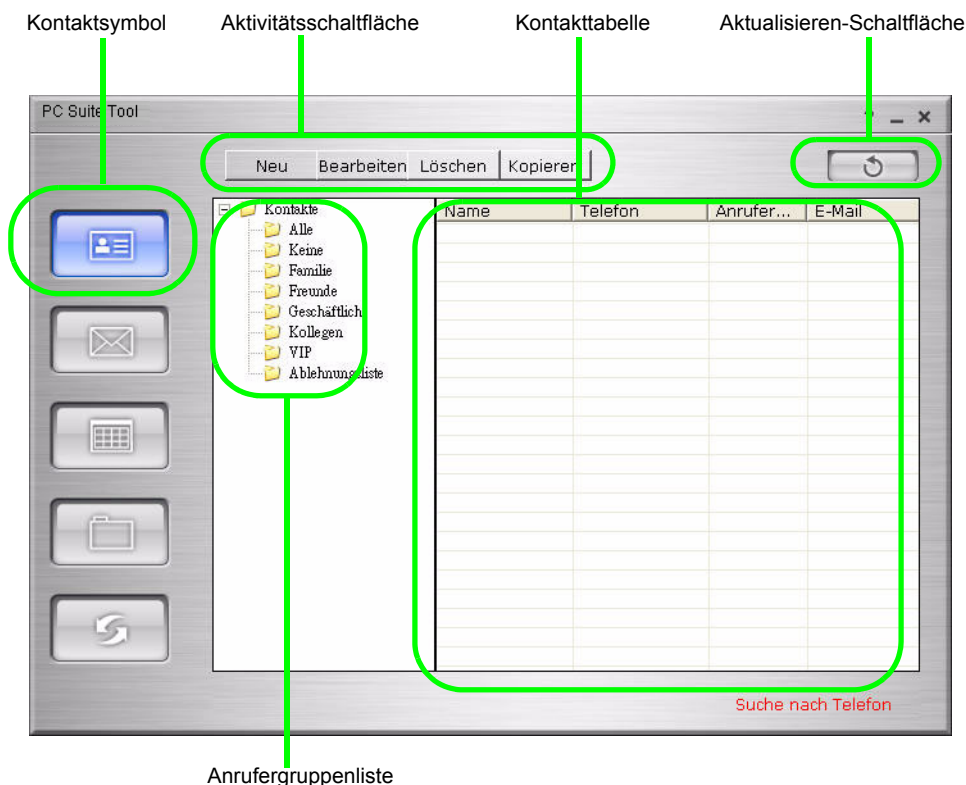


Wählen Sie **Info**, um das "Über das PC Suite-Tool"-Fenster zu öffnen. Das "Über das PC Suite-Tool"-Fenster zeigt die Versionsnummern dieser Applikation und ihrer zugehörenden Bibliothekdateien.

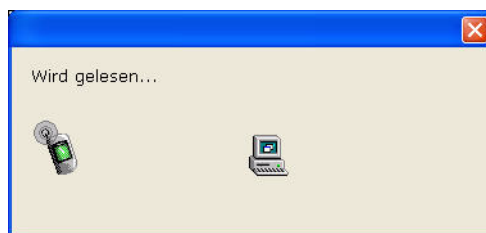


4 Kontakte

Dies ist das erste Fenster, das beim Starten des PC Suite-Tools geöffnet wird. Dieses Funktionsfenster kann auch durch Anklicken des **Kontaktsymbols** auf der linken Seite des Bildschirms geöffnet werden.



Das folgende Fenster wird angezeigt, wenn die Applikation Kontaktdaten von dem angeschlossenen Telefon abrufen.

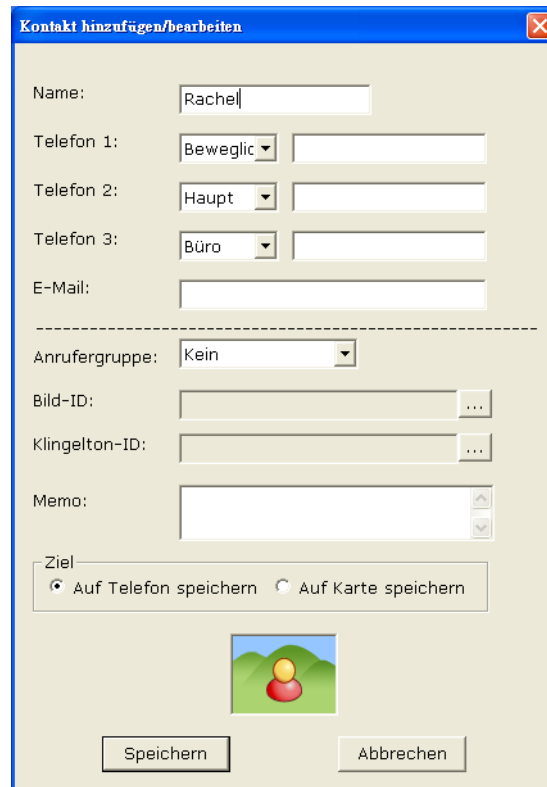


Wenn der Datenabruf abgeschlossen ist, zeigt die **Kontakttabelle** auf der Benutzeroberfläche der Applikation die Kontaktdaten von dem angeschlossenen Telefon an. Sie können Kontaktdaten in einer bestimmten Anrufergruppe durchsuchen, indem Sie auf einen Eintrag in der **Anrufergruppenliste** klicken. Wenn Sie auf einen Anrufergruppeneintrag klicken, dann zeigt die **Kontakttabelle** nur die zu dieser Anrufergruppe gehörenden Kontakte an.

Es gibt vier Aktivitätsschaltflächen oben auf dem Fenster, mit denen Sie Kontaktdaten hinzufügen, bearbeiten, löschen und kopieren können.

Neuer Kontakt

1. Klicken Sie auf die **Neu**-Schaltfläche oben auf dem Fenster, um eine neue Kontaktperson hinzuzufügen. Das folgende Fenster wird geöffnet.



2. Füllen Sie die relevanten Felder in dem Formular aus, um einen neuen Kontakteintrag zu erstellen.
- ☞ Sie können diese Kontaktperson zu einer bestimmten Anrufergruppe hinzufügen, indem Sie einen Eintrag aus der herunterklappenden **Anrufergruppenliste** auswählen.
- ☞ Sie können gegebenenfalls eine **Bild-ID** und **Klingelton-ID** für diese Kontaktperson auswählen.
3. Wählen Sie zum Schluss, ob dieser neue Kontakteintrag auf dem Telefon oder auf der SIM-Karte gespeichert werden soll. Klicken Sie zum Fertigstellen dieses Formulars auf **Speichern** oder zum Abbrechen auf **Abbrechen**.

Bearbeiten eines Kontakteintrags

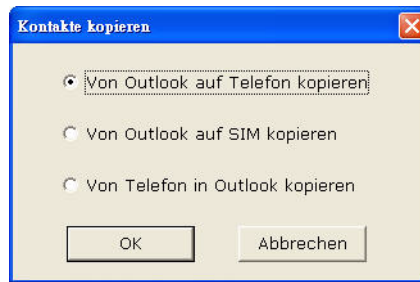
1. Klicken Sie auf eine Kontaktperson in der **Kontakttable**.
 2. Klicken Sie auf die **Bearbeiten**-Schaltfläche oben auf dem Fenster, um einen existierenden Kontakteintrag zu bearbeiten.
 3. Ändern Sie den Inhalt der Felder in dem Formular und klicken dann zum Speichern auf **Speichern** oder zum Abbrechen auf **Abbrechen**.
- ☞ Sie können nur eine Zieloption auswählen.

Löschen eines Kontakteintrags

1. Klicken Sie auf eine Kontaktperson in der Kontakttable.
2. Klicken Sie auf die **Löschen**-Schaltfläche oben auf dem Fenster, um diesen Kontakteintrag zu löschen.

Kopieren eines Kontakteintrags

1. Klicken Sie auf die Kopieren-Schaltfläche oben auf dem Fenster, um Kontakteinträge zu kopieren. Das folgende Fenster wird geöffnet.



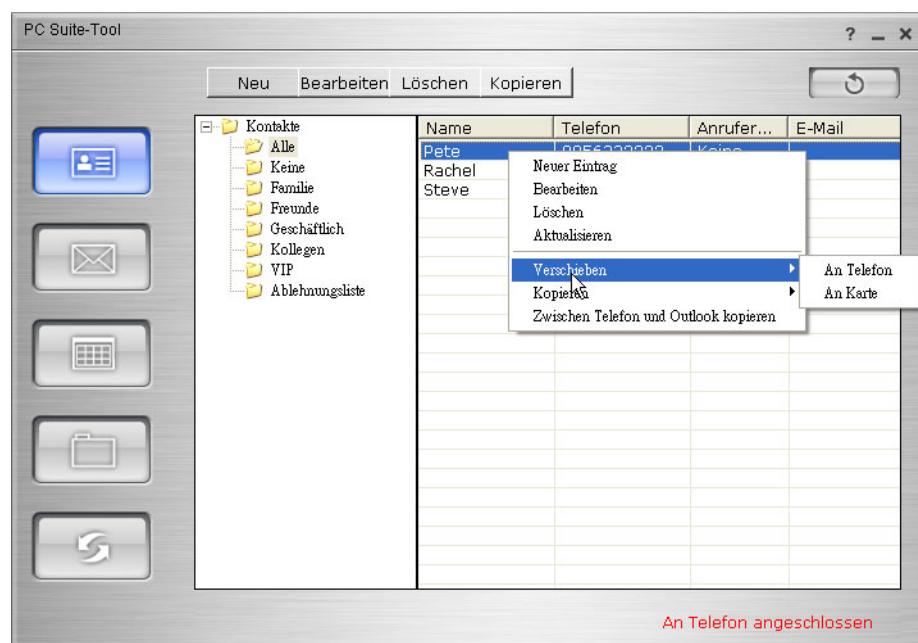
2. Klicken Sie auf die erste runde Schaltfläche, um Kontaktdaten von Microsoft Outlook zu Ihrem Telefon zu kopieren. Klicken Sie auf die zweite runde Schaltfläche, um Kontaktdaten von Microsoft Outlook zu der SIM-Karte zu kopieren. Klicken Sie auf die dritte runde Schaltfläche, um Kontaktdaten von dem Telefon zu Microsoft Outlook zu kopieren.
3. Klicken Sie auf die OK-Schaltfläche auf der Benutzeroberfläche, um die Einstellungen zu speichern und das Übertragen der Kontaktdaten zwischen dem Telefon und Microsoft Outlook zu beginnen.
4. Klicken Sie auf die Abbrechen-Schaltfläche auf der Benutzeroberfläche, um den Vorgang zu beenden.

Aktualisieren der Änderungen

Klicken Sie auf die **Aktualisieren**-Schaltfläche rechts oben auf dem Fenster, um die auf der Benutzeroberfläche angezeigten Informationen von dem angeschlossenen Telefon zu aktualisieren.

Verschieben oder Kopieren eines Kontakteintrags

Sie können einen Kontakteintrag in der Kontakttable zu dem Telefon oder der SIM-Karte verschieben oder kopieren.



1. Klicken Sie mit der rechten Maustaste auf eine Kontaktperson, um ein Popup-Fenster zu öffnen.
2. Wählen Sie **Verschieben** > **An Telefon** oder **Verschieben** > **An Karte**, um diesen Kontakteintrag jeweils zu dem Telefon oder der SIM-Karte zu verschieben.
3. Wählen Sie gegebenenfalls **Kopieren** > **An Telefon** oder **Kopieren** > **An Karte**, um diesen Kontakteintrag jeweils zu dem Telefon oder der SIM-Karte zu kopieren.

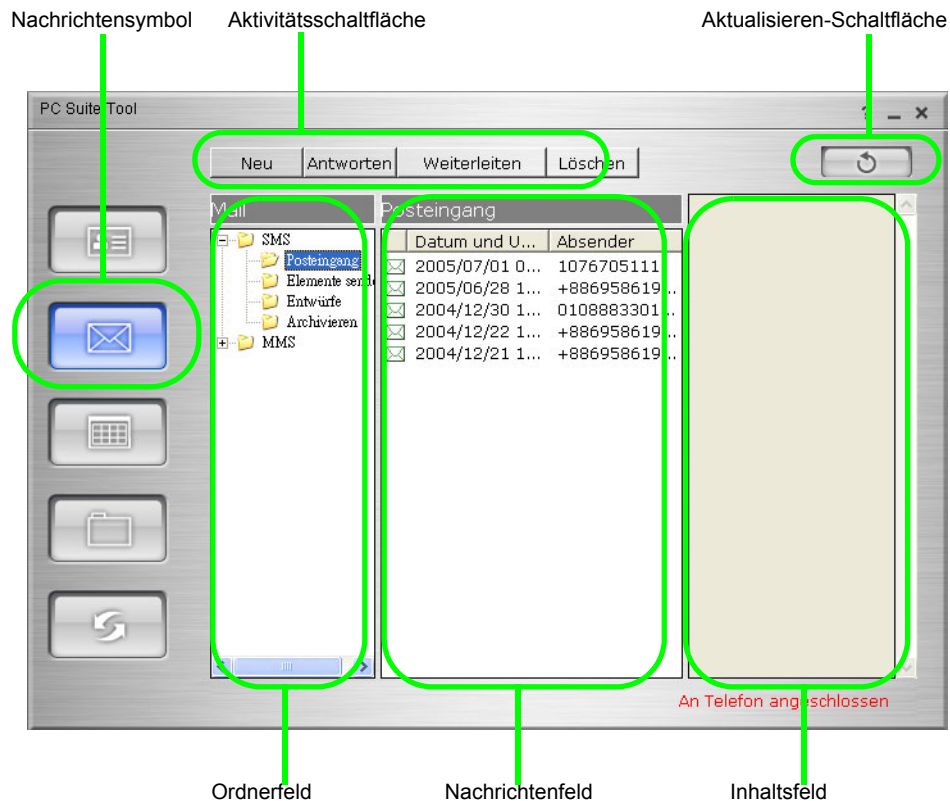
Bearbeiten einer Anrufergruppe

Sie können die Anrufergruppeneinträge in der Anrufergruppenliste bearbeiten. Sie können den Namen, eine Bild-ID-Datei und Klingelton-ID-Datei einer Anrufergruppe ändern. Klicken Sie mit der rechten Maustaste auf einen Anrufergruppeneintrag, um ein Popup-Fenster zu öffnen. Wählen Sie anschließend **Bearbeiten**.

☞ Sie können jeden Anrufergruppeneintrag außer **Alle** und **Keine** bearbeiten.

5 Nachrichten

Klicken Sie auf das **Nachrichtensymbol** auf der linken Seite des Fensters, um dieses Funktionsfenster zu öffnen. Die Nachrichtenfunktion erlaubt Ihnen SMS- und MMS-Nachrichten zu verwalten. Die Applikation liest zuerst SMS- und MMS-Daten von dem angeschlossenen Telefon ein. Danach können Sie über die Benutzeroberfläche den Inhalt in SMS- und MMS-Ordnern durchsuchen.



Das Nachrichtenfenster enthält drei Felder: **Ordnerfeld**, **Nachrichtenfeld** und **Inhaltsfeld**. Das **Ordnerfeld** enthält Ordner unter SMS und MMS. Wenn Sie auf einen Ordner im **Ordnerfeld** wie z.B. den **Posteingang**-Ordner unter SMS klicken, dann führt das **Nachrichtenfeld** die dem **Posteingang** zugehörigen Nachrichten auf. Wenn Sie auf eine Nachricht im **Nachrichtenfeld** klicken, dann wird der Inhalt der Nachricht im **Inhaltsfeld** angezeigt.

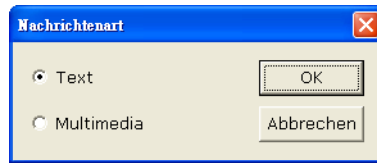
SMS-Mail

Im **Ordnerfeld** befinden sich vier Ordner unter SMS: **Posteingang**, **Gesendete**, **Entwürfe** und **Archiv**. Wenn Sie auf einen Ordner klicken, dann werden die im jeweiligen Ordner abgelegten Nachrichten aufgeführt.

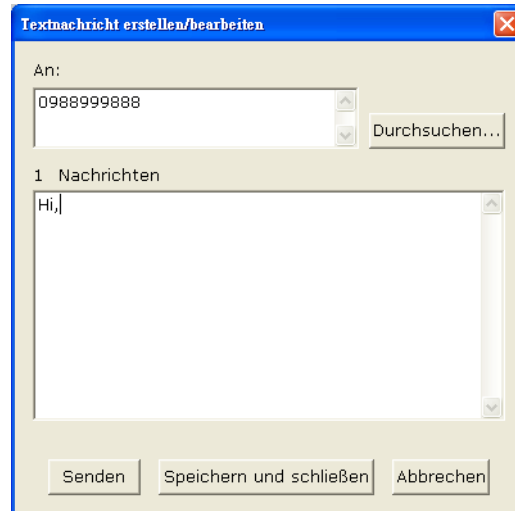
Neue Nachricht

1. Klicken Sie auf die **Neu**-Schaltfläche oben auf dem Fenster.

2. Wählen Sie die Option **Text** im Popup-Fenster aus und klicken dann auf **OK**.



3. Geben Sie eine Rufnummer in das **An:-**Feld auf dem "Textnachricht erstellen/bearbeiten"-Fenster oder klicken Sie auf **Durchsuchen...**, um eine Rufnummer aus dem Telefonbuch auszuwählen. Geben Sie anschließend Ihre Textnachricht in das **Nachrichten**-Feld ein. Klicken Sie zum Senden der Nachricht auf **Senden**, zum Speichern dieser Nachricht im Entwürfe-Ordner auf **Speichern und schließen** oder zum Abbrechen auf **Abbrechen**.



Beantworten einer Nachricht

1. Klicken Sie auf eine Nachricht im SMS-Posteingang, die Sie beantworten möchten,.
2. Klicken Sie auf die **Antworten**-Schaltfläche oben auf dem Fenster.
3. Geben Sie Ihren Nachrichtentext in das **Nachrichten**-Feld ein und klicken dann zum Senden der Nachricht auf **Senden**, zum Speichern dieser Nachricht im Entwürfe-Ordner auf **Speichern und schließen** oder zum Abbrechen auf **Abbrechen**.

Weiterleiten einer Nachricht

1. Klicken Sie auf eine Nachricht die Sie im Posteingang-Ordner oder Gesendete-Ordner als SMS weiterleiten möchten.
2. Klicken Sie auf die **Weiterleiten**-Schaltfläche oben auf dem Fenster.
3. Geben Sie eine Rufnummer in das **An:-**Feld oder klicken Sie auf **Durchsuchen...**, um eine Rufnummer aus dem Telefonbuch auszuwählen. Sie können gegebenenfalls den Text im **Nachrichten**-Feld ändern und dann zum Senden der Nachricht auf **Senden**, zum Speichern dieser Nachricht im Entwürfe-Ordner auf **Speichern und schließen** oder zum Abbrechen auf **Abbrechen** klicken.

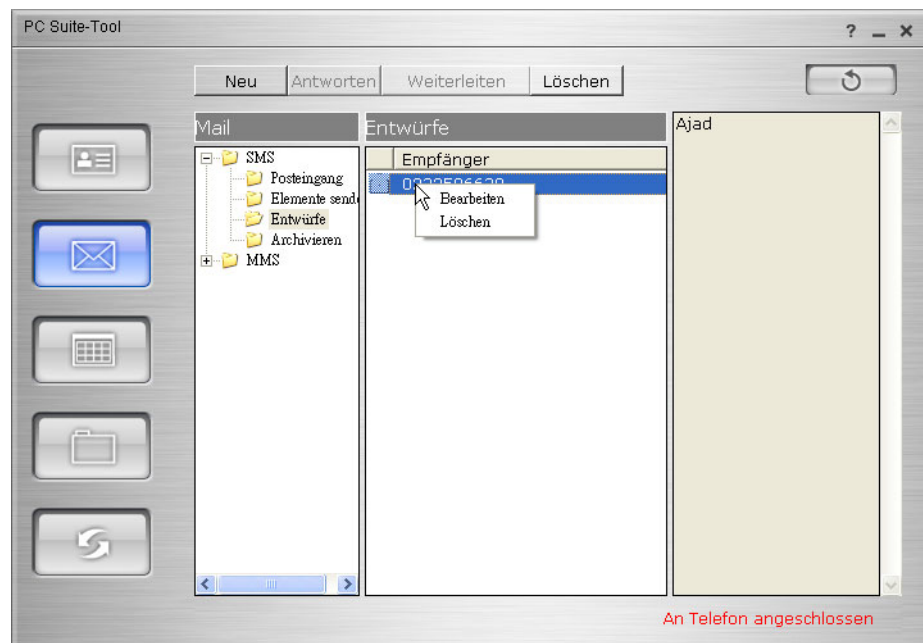
Löschen einer Nachricht

1. Markieren Sie eine Nachricht oder mehrere Nachrichten im Posteingang-, Gesendete-, Entwürfe- oder Archiv-Ordner unter SMS durch Klicken.
2. Klicken Sie auf die **Löschen**-Schaltfläche oben auf dem Fenster.
3. Klicken Sie zum Bestätigen des Löschbefehls auf **Ja** oder zum Abbrechen auf **Nein**.

Rechtsklicken auf eine Nachricht

Sie können durch Rechtsklicken auf eine Nachricht ein Popup-Fenster mit Optionen öffnen. Die Optionen in dem Popup-Fenster hängen davon ab, in welchem Ordner sich die Nachricht

befindet. Wenn Sie z.B. mit der rechten Maustaste auf eine Nachricht im **Entwürfe**-Ordner klicken, dann gibt es zwei Optionen in dem Popup-Fenster: **Bearbeiten** und **Löschen**. Klicken Sie auf eine Option, um die gewünschte Funktion auszuführen.



Folgend werden die verfügbaren Optionen in verschiedenen Popup-Fenstern, die durch Rechtsklicken auf eine Nachricht in verschiedenen Ordnern unter SMS geöffnet werden, aufgeführt.

Posteingang

1. Antworten - Die Nachricht beantworten.
2. Weiterleiten - Die Nachricht weiterleiten.
3. In Archiv kopieren - Die Nachricht zu dem Archiv-Ordner kopieren.
4. In Archiv verschieben - Die Nachricht zu dem Archiv-Ordner verschieben.
5. Löschen - Die Nachricht löschen.

Gesendete

1. Antworten - Die Nachricht beantworten.
2. Weiterleiten - Die Nachricht weiterleiten.
3. In Archiv kopieren - Die Nachricht zu dem Archiv-Ordner kopieren.
4. In Archiv verschieben - Die Nachricht zu dem Archiv-Ordner verschieben.
5. Löschen - Die Nachricht löschen.

Entwürfe

1. Bearbeiten - Die Nachricht bearbeiten.
2. Löschen - Die Nachricht löschen.

Archiv

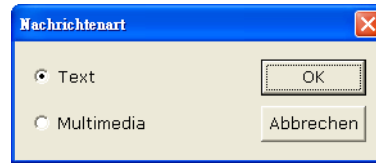
1. Senden - Die Nachricht senden.
2. Löschen - Die Nachricht löschen.

MMS-Mail

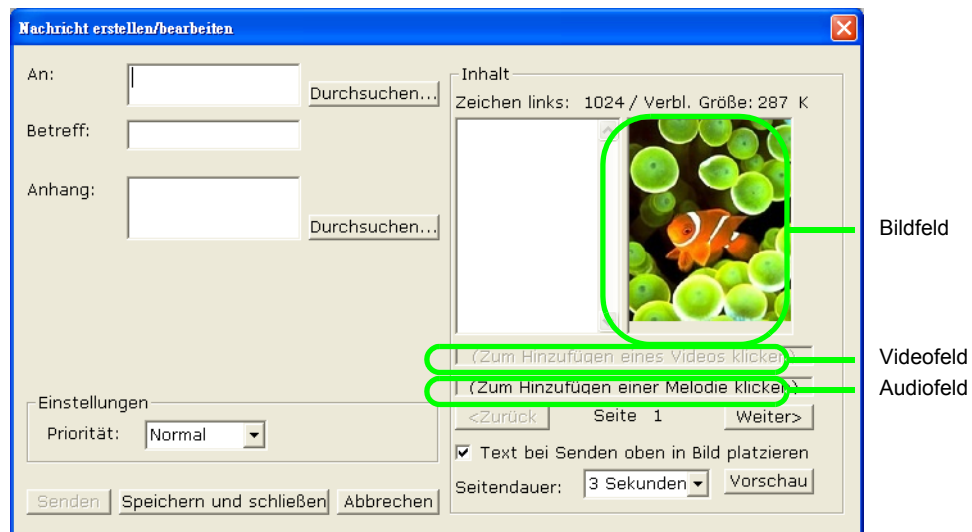
Im **Mail-Feld** sind vier Unterordner unter dem MMS-Ordner: **Posteingang**, **Gesendete**, **Entwürfe** und **Archiv**.

Neue Nachricht

1. Klicken Sie auf die **Neu**-Schaltfläche oben auf dem Fenster.
2. Wählen Sie die Option **Multimedia** im Popup-Fenster aus und klicken dann auf **OK**.



3. Geben Sie eine Rufnummer in das **An:-**Feld auf dem "Nachricht erstellen/bearbeiten"-Fenster ein, oder klicken Sie auf **Durchsuchen...**, um eine Rufnummer aus dem Telefonbuch auszuwählen.



4. Geben Sie den **Betreff:-**Feld ein.
5. Klicken Sie auf dem **Anhang:-**Feld auf **Durchsuchen...**, um eine VCard (*.vcf) oder VCalendar (*.ics, *.vcs) von Ihrem Computer hinzuzufügen.
- ☞ Sie können bis zu 10 Anhänge zu diesem Feld hinzufügen, wobei jeder Anhang maximal 290K groß ist.
6. Wählen Sie im **Priorität:-**Feld entweder "Normal" oder "Niedrig" als Prioritätsstufe für die Nachricht aus.
7. Geben Sie den Text Ihrer Nachricht in das **Zeichen**-Textfeld unter **Inhalt** ein.
- ☞ Die maximale Größe des Texts in einer MMS-Nachricht ist 1024 Zeichen. (Der Zeichenzähler über dem Textfeld zeigt an, wie viele Zeichen noch eingegeben werden dürfen, bevor die Grenze erreicht ist.)
8. Klicken Sie auf das **Bildfeld**, um ein Bild Ihrer Nachricht hinzuzufügen.
9. Wählen Sie eine Bilddatei aus, die sich in Ihrem Computer oder Telefon befindet.
- ☞ Die zulässige maximale Größe einer Bilddatei ist 290K.
10. Klicken Sie auf das **Videofeld**, um ein Video Ihrer Nachricht hinzuzufügen.
11. Wählen Sie eine Videodatei aus, die sich in Ihrem Computer oder Telefon befindet.
- ☞ Die zulässige maximale Größe einer Videodatei ist 290K.
12. Klicken Sie auf das **Audiofeld**, um einen Sound Ihrer Nachricht hinzuzufügen.
13. Wählen Sie eine Audiodatei aus, die sich in Ihrem Computer oder Telefon befindet.
- ☞ Die zulässige maximale Größe einer Audiodatei ist 290K.
- ☞ Wenn Sie eine Audiodatei mit dem Format *.amr, *.aac oder *.pmd auswählen, dann kann die Datei nicht in der Vorschau wiedergegeben werden (siehe Schritt 17).
14. Klicken Sie auf die **Weiter**-Schaltfläche, um eine andere Seite für Ihre Nachricht zu erstellen.
- ☞ Sie können maximal sechs Seiten für Ihre Nachricht erstellen.

15. Klicken Sie auf das Kontrollkästchen der Option "**Text bei Senden oben in Bild platzieren**", um diese Option zu aktivieren.
16. Wählen Sie "3 Sek." oder "5 Sek." in dem **Seitendauer**-Feld aus. Dieser Wert gilt für die Wiedergabeverzögerungszeit zwischen den Bildern in einer Seite (sowohl in der Vorschau als auch am Telefon des Empfängers).
17. Klicken Sie auf die **Vorschau**-Schaltfläche, um die Nachricht vorab anzuschauen.

Beantworten einer Nachricht

1. Klicken Sie auf eine Nachricht, die Sie beantworten möchten, im MMS-Posteingang.
2. Klicken Sie auf die **Antworten**-Schaltfläche oben auf dem Fenster.
3. Füllen Sie die relevanten Felder im "Nachricht erstellen/bearbeiten"-Fenster und klicken dann zum Senden der Nachricht auf **Senden**, zum Speichern dieser Nachricht im Entwürfe-Ordner auf **Speichern und schließen** oder zum Abbrechen auf **Abbrechen**.

Weiterleiten einer Nachricht

1. Klicken Sie auf eine Nachricht die Sie im Posteingang-Ordner oder Gesendete-Ordner als MMS weiterleiten möchten.
2. Klicken Sie auf die **Weiterleiten**-Schaltfläche oben auf dem Fenster.
3. Geben Sie eine Rufnummer in das **An:-**Feld oder klicken Sie auf **Durchsuchen...**, um eine Rufnummer aus dem Telefonbuch auszuwählen. Sie können gegebenenfalls den Text im **Nachrichten**-Feld ändern und dann zum Senden der Nachricht auf **Senden**, zum Speichern dieser Nachricht im Entwürfe-Ordner auf **Speichern und schließen** oder zum Abbrechen auf **Abbrechen** klicken.

Löschen einer Nachricht

1. Markieren Sie eine Nachricht oder mehrere Nachrichten im Posteingang-, Gesendete-, Entwürfe- oder Archiv-Ordner unter MMS durch Klicken.
2. Klicken Sie auf die **Löschen**-Schaltfläche oben auf dem Fenster.
3. Klicken Sie zum Bestätigen des Löschbefehls auf **Ja** oder zum Abbrechen auf **Nein**.

Rechtsklicken auf eine Nachricht

Sie können durch Rechtsklicken auf eine Nachricht ein Popup-Fenster mit Optionen öffnen. Die Optionen in dem Popup-Fenster hängen davon ab, in welchem Ordner sich die Nachricht befindet. Wenn Sie z.B. mit der rechten Maustaste auf eine Nachricht im **Gesendete**-Ordner klicken, dann gibt es drei Optionen in dem Popup-Fenster: **Senden**, **Weiterleiten** und **Löschen**. Klicken Sie auf eine Option, um die gewünschte Funktion auszuführen.

Folgend werden die verfügbaren Optionen in verschiedenen Popup-Fenstern, die durch Rechtsklicken auf eine Nachricht in verschiedenen Ordnern unter MMS geöffnet werden, aufgeführt.

Posteingang

1. Antworten - Die Nachricht beantworten.
2. Weiterleiten - Die Nachricht weiterleiten.
3. In Archiv kopieren - Die Nachricht zu dem Archiv-Ordner kopieren.
4. Löschen - Die Nachricht löschen.
5. Objekte speichern - Alle mit dieser Nachricht verbundenen Objekte auf den Computer speichern.
6. Anhänge speichern - Alle mit dieser Nachricht verbundenen Anhänge auf den Computer speichern.

Gesendete

1. Senden - Die Nachricht senden.
2. Weiterleiten - Die Nachricht weiterleiten.
3. Löschen - Die Nachricht löschen.

Entwürfe

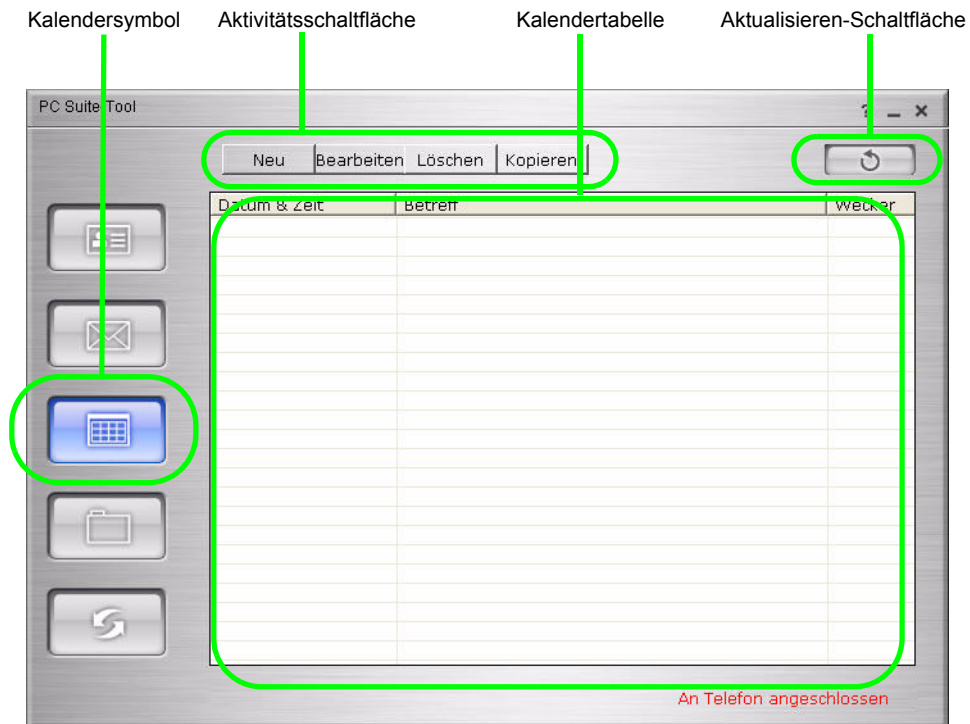
1. Bearbeiten - Die Nachricht bearbeiten.
2. Löschen - Die Nachricht löschen.

Archiv

1. Antworten - Die Nachricht beantworten.
2. Weiterleiten - Die Nachricht weiterleiten.
3. Löschen - Die Nachricht löschen.
4. Objekte speichern - Alle mit dieser Nachricht verbundenen Objekte auf den Computer speichern.
5. Anhänge speichern - Alle mit dieser Nachricht verbundenen Anhänge auf den Computer speichern.

6 Kalender

Klicken Sie auf das **Kalendersymbol** auf der linken Seite des Fensters, um dieses Funktionsfenster zu öffnen. Die Applikation liest zuerst Kalenderdaten von dem angeschlossenen Telefon ein und belegt dann die **Kalendertabelle** mit diesen Daten.



Es gibt vier Aktivitätsschaltflächen oben auf dem Fenster, mit denen Sie Kalenderdaten hinzufügen, bearbeiten, löschen und kopieren können.

Neues Kalenderereignis

1. Klicken Sie auf die **Neu**-Schaltfläche oben auf dem Fenster, um ein neues Kalenderereignis zu erstellen. Das folgende Fenster wird geöffnet.

The dialog box is titled 'Kalenderereignis erstellen/bearbeiten'. It contains the following fields and controls:

- Betreff:** A text input field.
- Position:** A text input field.
- Teilnehmer:** A text input field.
- Memo:** A text input field.
- Startdatum:** A date picker showing '5/18/2006'.
- Enddatum:** A date picker showing '5/18/2006'.
- Startzeit:** A time picker showing '15:45'.
- Endzeit:** A time picker showing '16:15'.
- Erinnerung:** A dropdown menu currently set to 'OFF'.
- Buttons:** 'Speichern' and 'Abbrechen' at the bottom.

2. Füllen Sie die relevanten Felder in dem Formular aus, um ein neues Kalenderereignis zu erstellen.

- ☞ Das **Erinnerung**-Feld erlaubt Ihnen einen Alarm am Telefon für dieses Ereignis einzustellen.
3. Klicken Sie zum Fertigstellen dieses Formulars auf **Speichern** oder zum Beenden ohne Speicherung auf **Abbrechen**.

Bearbeiten eines Kalenderereignisses

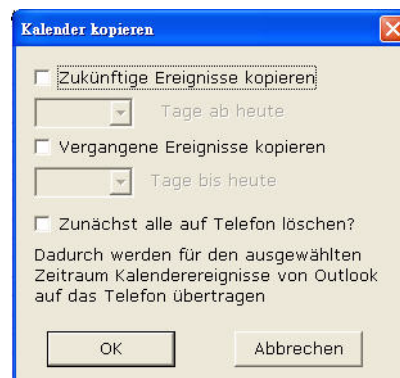
1. Klicken Sie auf ein Kalenderereignis in der **Kalendertabelle**.
2. Klicken Sie auf die **Bearbeiten**-Schaltfläche oben auf dem Fenster, um das markierte Kalenderereignis zu bearbeiten.
3. Ändern Sie den Inhalt der relevanten Felder in dem Formular und klicken dann zum Speichern auf **Speichern** oder zum Abbrechen auf **Abbrechen**.

Löschen eines Kalenderereignisses

1. Klicken Sie auf ein Kalenderereignis in der **Kalendertabelle**.
2. Klicken Sie auf die **Löschen**-Schaltfläche oben auf dem Fenster, um das markierte Kalenderereignis zu löschen.

Kopieren eines Kalenderereignisses

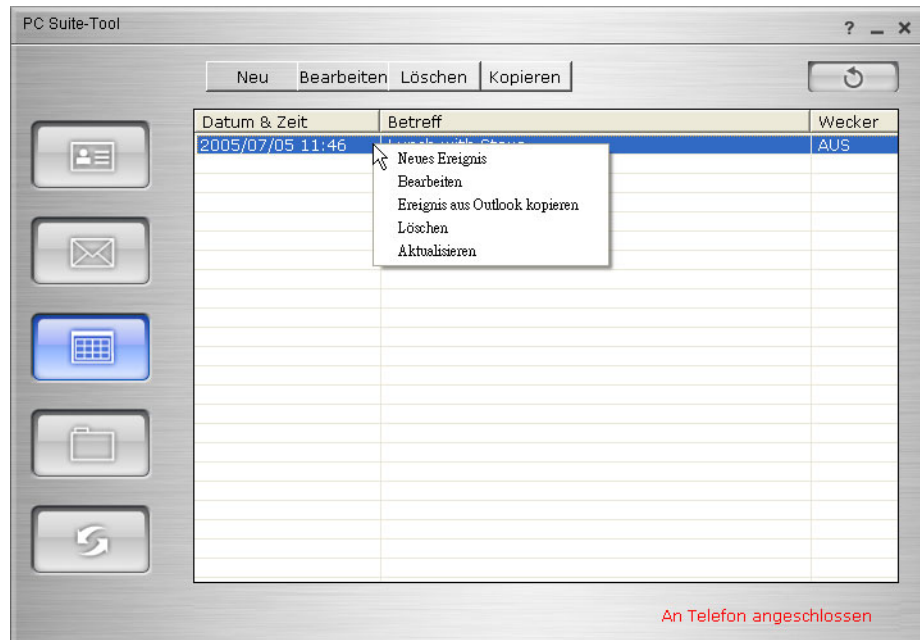
1. Klicken Sie auf die Kopieren-Schaltfläche oben auf dem Fenster, um Kalendereinträge zu kopieren. Das folgende Fenster wird geöffnet.



2. Über das geöffnete "Kalender kopieren"-Dialogfenster können Sie die zukünftigen oder vergangenen Ereignisse innerhalb eines bestimmten Zeitraums von Microsoft Outlook zum Telefon kopieren.
 3. Klicken Sie auf **OK**, um die Einstellungen zu speichern und das Kopieren der Kalendereinträge von Microsoft Outlook zum Telefon zu starten.
- ☞ Sie können nach Bedarf die Option "Zunächst alle auf Telefon löschen" anhängen.
4. Klicken Sie zum Abbrechen auf **Abbrechen**.

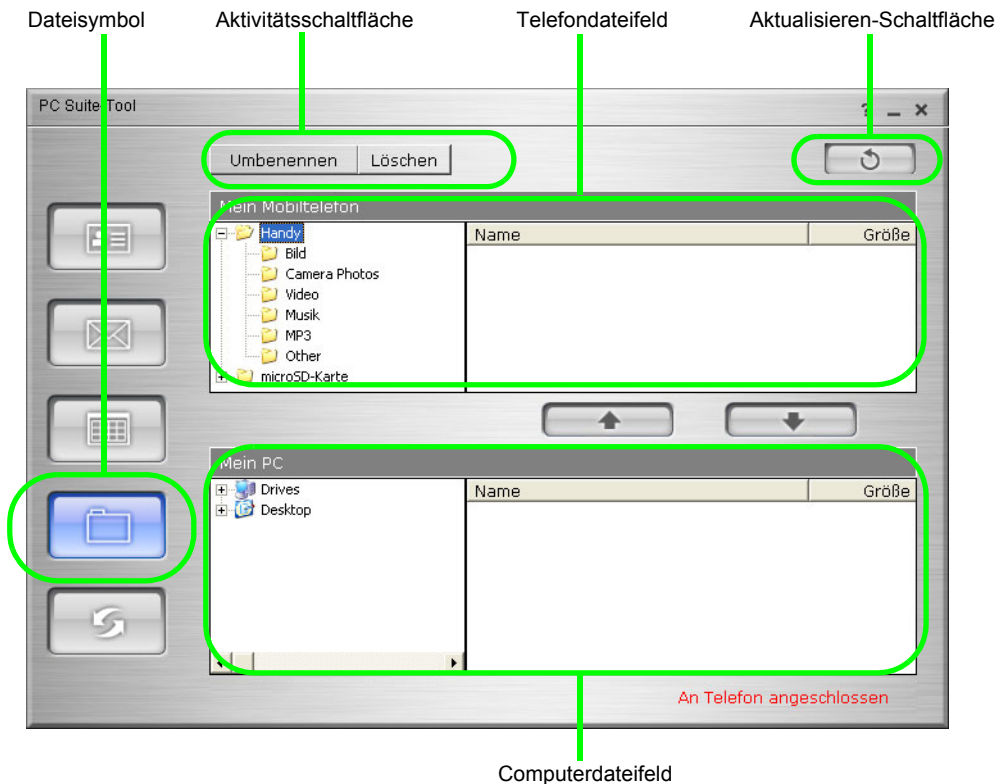
Rechtsklicken auf ein Kalenderereignis

Sie können durch Rechtsklicken auf ein Kalenderereignis oder eine beliebige Stelle innerhalb des **Kalenderfensters** ein Popup-Fenster mit Optionen öffnen. Klicken Sie auf eine Option im Popup-Fenster, um die gewünschte Funktion auszuführen.



Dateien

Klicken Sie auf das **Dateisymbol** auf der linken Seite des Fensters, um dieses Funktionsfenster zu öffnen. Die Dateifunktion erlaubt Ihnen Dateien zwischen dem Computer und dem angeschlossenen Telefon zu übertragen.



Das Dateifenster enthält zwei Felder. Das obere Feld wird als **Telefondateifeld** bezeichnet und zeigt Datendateien im Telefon an. Das untere Feld wird als **Computerdateifeld** bezeichnet und zeigt Datendateien im Computer an. Die zwei Pfeil-Schaltflächen zwischen den zwei Feldern sind Aktivitätsschaltflächen, mit denen Sie Dateien zwischen den zwei Positionen übertragen.

Übertragen der Dateien vom Telefon zum Computer

1. Markieren Sie durch Klicken die Quelldatei(en) im **Telefondateifeld**, die Sie zum Computer übertragen möchten.
2. Klicken Sie auf die nach unten zeigende Pfeil-Schaltfläche, um die markierte(n) Datei(en) vom Telefon zum Computer zu übertragen.

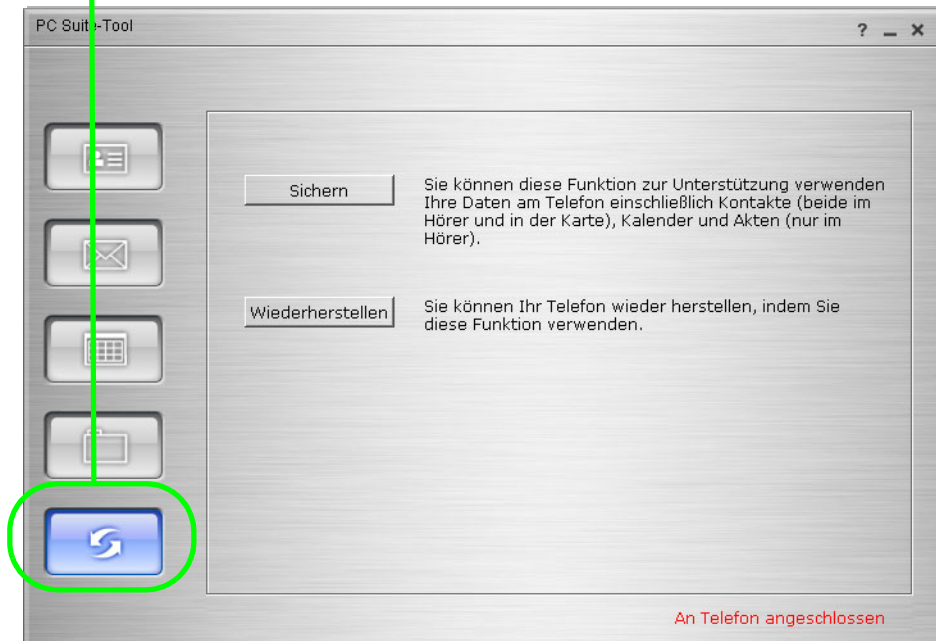
Übertragen der Dateien vom Computer zum Telefon

1. Markieren Sie durch Klicken die Quelldatei(en) im **Computerdateifeld**, die Sie zum Telefon übertragen möchten.
2. Markieren Sie durch Klicken einen Zielordner im **Telefondateifeld**, zu dem Sie die obigen Quelldateien übertragen möchten.
3. Klicken Sie auf die nach oben zeigende Pfeil-Schaltfläche, um die markierte(n) Datei(en) vom Computer zum Telefon zu übertragen.

8 Sichern/Wiederherstellen

Klicken Sie auf das **Sichern/Wiederherstellen-Symbol** auf der linken Seite des Fensters, um dieses Funktionsfenster zu öffnen. Hier können Sie eine Datei (in Ihrem Computer), unter der die Daten auf dem Telefon und auf der SIM-Karte gespeichert (gesichert) und später wiederhergestellt werden können, zuweisen.

Sichern/Wiederherstellen-Symbol



Sichern der Daten

Sie können wahlweise die auf dem Telefon und auf der SIM-Karte gespeicherten Kontakt-, Kalender- und Dateidaten unter einer Datei im Computer sichern, indem Sie auf die **Sichern** - Schaltfläche klicken. Suchen Sie eine existierende pim-Datei als Sicherungsdatei aus oder geben Sie einen neuen Dateinamen zum erstellen einer neuen Sicherungsdatei ein.

Wiederherstellen der Daten

Klicken Sie auf die **Wiederherstellen**-Schaltfläche, um die Kontakt-, Kalender- und Dateidaten von einer Sicherungsdatei im Computer zu dem Telefon und der SIM-Karte zu laden. Suchen und wählen Sie die pim-Datei aus, die Ihre Sicherungsdaten enthält, um die Wiederherstellung zu starten.

